

FORUM P.A. 2007

L'IDENTITA' DIGITALE PER L'ACCESSO AI
SERVIZIE ALLE INFORMAZIONI IN RETE

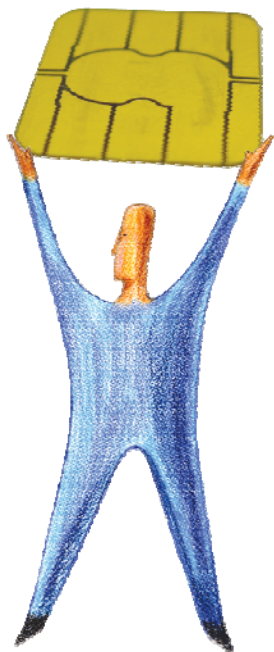
22 Maggio 2007

Ioletta Pannocchia

Direzione studi, Progetti e Ricerche

PROMO P.A. Fondazione





DIGIDAL

1° Forum
Internazionale
sull'identificazione
digitale

21-22
giugno
2007

*Servizi anagrafici,
sicurezza ed innovazione tecnologica*

CASTEL SAN PIETRO TERME (BO)

www.promopa.it

Commissione Europea

e-Government:

“l’uso delle tecnologie dell’informazione e della comunicazione nelle Pubbliche Amministrazioni,

coniugato a

- modifiche organizzative;
- e all’acquisizione di nuove competenze;

al fine di

- migliorare i servizi pubblici;
- e i processi democratici;
- e di rafforzare il sostegno alle politiche pubbliche”



OECD (Organisation for Economic Co-operation and Development)

e-Government:

“l’uso delle Tecnologie dell’Informazione e della Comunicazione, e in modo particolare di Internet, come strumento per raggiungere un **miglior governo** (*better government*)”



La visione della PA

L'utente della rete potrà richiedere servizi esclusivamente **in base alle proprie esigenze:**

- **indipendentemente da ogni vincolo di competenza** (amministrativa, territoriale o di residenza);
- non dovrà **conoscere come lo Stato è organizzato** per l'erogazione dei servizi o a quali amministrazioni si deve rivolgere, non dovrà più richiedere servizi in base alla conoscenza di quale amministrazione fa che cosa.
- **non dovrà più fornire** alcuna informazione che lo riguardi già in possesso di una qualche amministrazione.



Un unico profilo per il cittadino

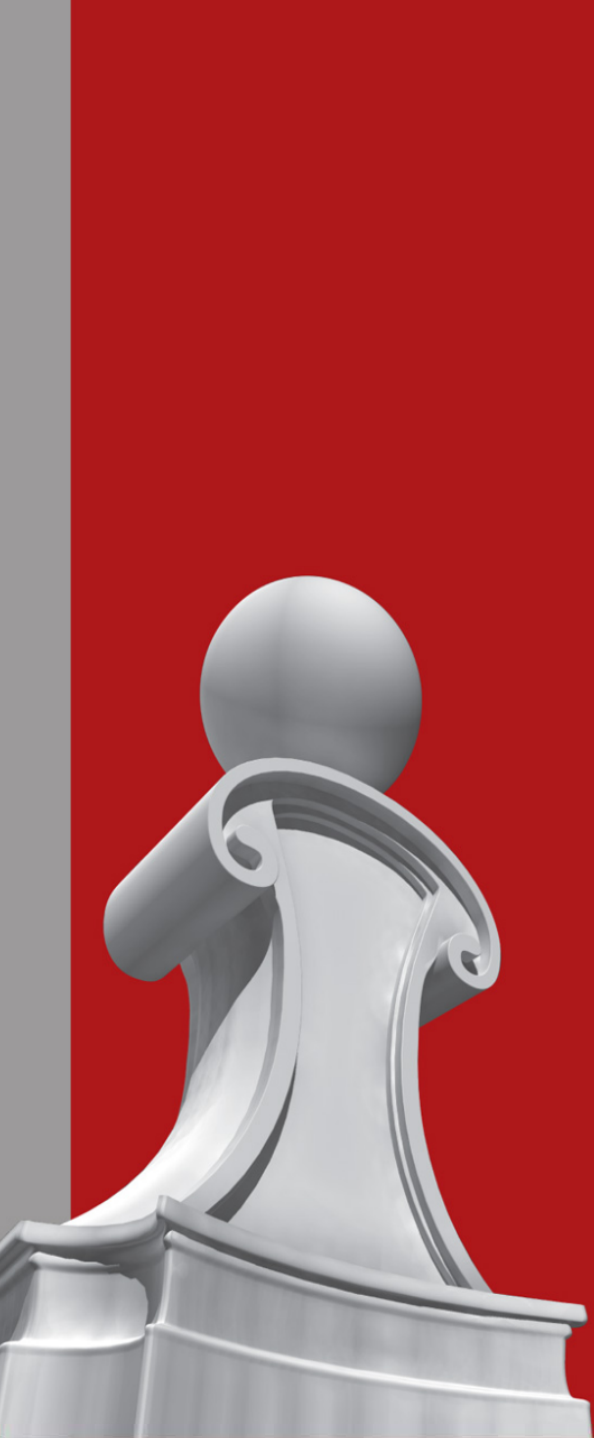
- Una volta che sia stato **identificato**, il sistema informativo di *front-office* deve essere in grado di reperire, direttamente presso ogni amministrazione che le possiede, tutte le informazioni che consentono di autorizzare la erogazione del servizio richiesto.
- Il cittadino dovrà poter **comunicare solo una volta** all'Amministrazione, nel momento in cui si verificano, **le variazioni** che corrispondono ad eventi della vita propria o, quando ne ha titolo, della vita di terzi. Questa comunicazione produrrà automaticamente tutti gli effetti conseguenti.
- L'Amministrazione manterrà **un profilo per ogni cittadino**, che le consente di notificare la variazione a tutti gli enti interessati e di attuare i conseguenti servizi.



Condizioni abilitanti

- tutte le amministrazioni dotate di un **sistema informativo** progettato non solo per l'automazione delle funzioni e delle procedure interne dell'amministrazione e per l'erogazione di servizi ai propri utenti, ma anche per l'erogazione di servizi direttamente ai sistemi informatici delle altre amministrazioni;
- i sistemi informativi di tutte le amministrazioni siano **connessi tramite una rete tra pari**;
- tutte le **amministrazioni che svolgono un ruolo di *back-office*** rendano **accessibili senza oneri i propri servizi sulla rete** a tutte le amministrazioni che svolgono un ruolo di *front-office*;
- le amministrazioni di *front-office* realizzino una **integrazione dei servizi** delle amministrazioni di *back-office*;





Che l'**identificazione** del richiedente il servizio, (cittadino o impresa), e la verifica delle sue autorizzazioni, avvengano secondo una **modalità uniforme** su tutto il territorio nazionale.

Identificazione: insieme di dati attribuiti in modo esclusivo ed univoco ad un soggetto che ne distinguono l'identità nei sistemi informativi.

Autenticazione: la validazione dell'identità informatica effettuata mediante apposite tecnologie al fine di garantire la sicurezza nell'accesso.

Svolgimento dell'attività amministrativa attraverso la rete

Amministrazione di servizio:

- l'attività amministrativa è procedimentalizzata,
- l'amministrazione svolge la propria attività (a fruizione individuale, a esternazione documentale a istanza di parte) tramite la rete;
- l'amministrazione eroga servizi al cittadino.

“servizi burocratici”



I servizi burocratici in rete consistono in:

- flussi documentali che, su domanda dell'interessato, sono veicolati dalla pubblica amministrazione competente al richiedente;
- la completa digitalizzazione dei servizi contemplati implica l'informatizzazione dell'intera procedura di erogazione del servizio.



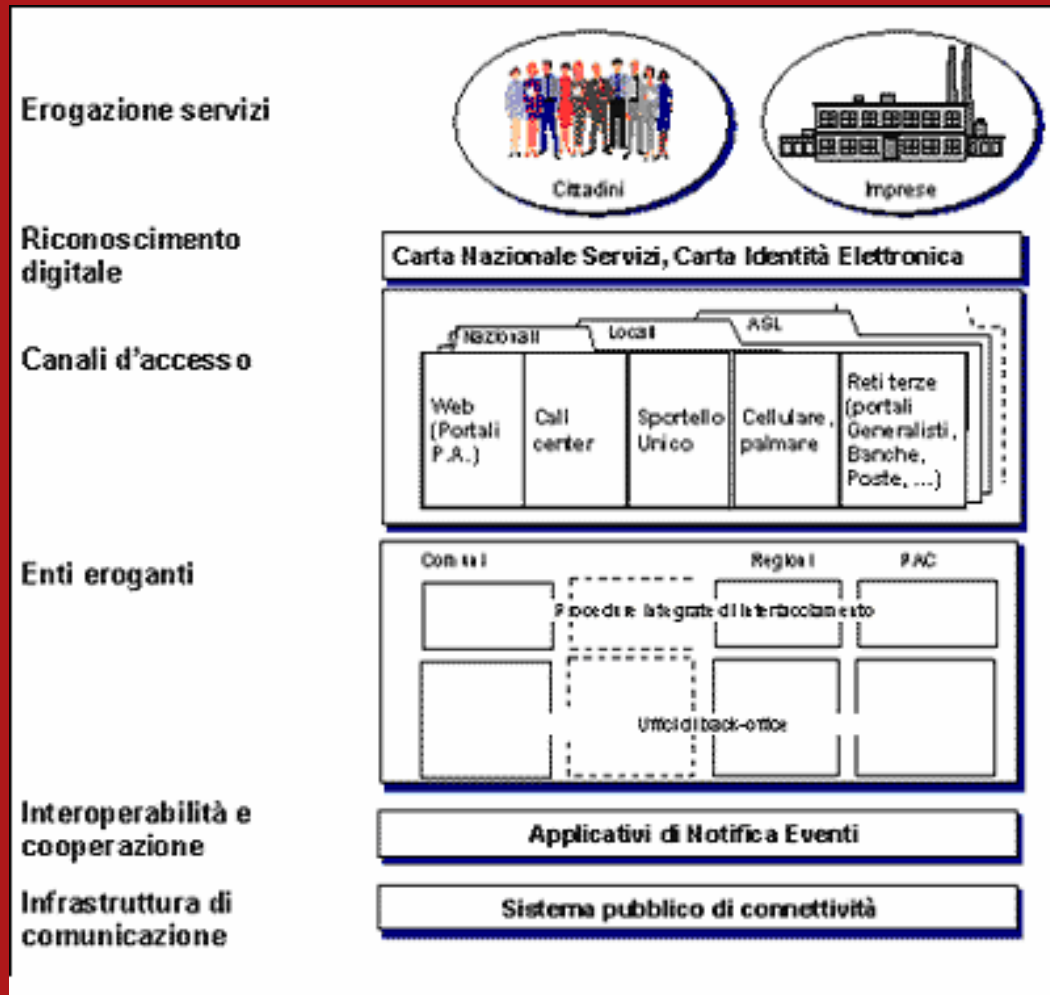
Livelli di interattività dei servizi

1. **Informazioni per avviare la procedura** (organizzazione, iter, riferimenti);
2. **Scarico modulistica** (interazione *one way*);
3. **Inoltro richiesta** (interazione *two way*): autenticazione, compilazione, firma digitale;
4. **Completamente iter**, compresi pagamento e rilascio atto finale.

No spostamenti fisici. No carta.



Modello per l'erogazione



Riassetto normativo

- Legge delega: L. 29 luglio 2003, n. 229: art. 10 *“Coordinamento e riassetto delle disposizioni vigenti in materia di società dell’informazione”*
- D.Lgs. 7 marzo 2005, n. 82, **“Codice dell’amministrazione digitale” (CAD)**

modificato dal D.Lgs. n.159 del 4 aprile 2006



CAPO V: “Dati delle pubbliche amministrazioni e servizi in rete”

Sezione III: “Servizi in rete”

- Art. 64: “Modalità di accesso ai servizi erogati in rete dalla PA”
- Art. 65: “Istanze e dichiarazioni presentate alle PA per via telematica”.

Sezione IV: “Carte elettroniche”

- Art. 66: “Carta d’Identità Elettronica e Carta Nazionale dei Servizi”.



Caratteristiche comuni 1/2


- Sono **carte di accesso** ai servizi *on line* (art. 64), strumenti di autenticazione telematica
- Servono ad assicurare che **l'identità fisica** corrisponde all'**identità digitale**
- Sono **interoperabili** su tutto il territorio nazionale
- Possono essere utilizzate per effettuare **pagamenti informatici** tra privati e PA



Caratteristiche comuni 2/2

- servono per poter inviare le istanza alla PA: “Quando l’autore è identificato dal sistema informatico con l’uso della CIE e CNS” laddove ci sia interazione tra l’utente e il sistema (art. 65).
- le caratteristiche, modalità per il rilascio, la diffusione e l’uso delle carte, le regole tecniche e di sicurezza relative alle tecnologie ed ai materiali utilizzati sono definite con **norme regolamentari**, nel rispetto dei **principi** dettati dal Codice.



- 
- Nella fase transitorie, le pubbliche amministrazioni potranno consentire l'accesso ai servizi che richiedono l'autenticazione informatica, anche con **strumenti diversi perché tali strumenti consentano di accertare l'identità del soggetto** che richiede l'accesso. (art. 64 co. 2).
 - L'accesso con CIE e CNS dovrà essere **comunque consentito** indipendentemente dalle modalità di accesso predisposte dalle singole amministrazioni (art. 64 co. 2).
 - **Dal 31 dicembre 2007, non sarà più consentito l'accesso ai servizi erogati in rete dalle pubbliche amministrazioni, con strumenti diversi dalla CIE e dalla CNS** (art. 64 co. 3).

La CIE: definizione

Definita all'art. 1, lett. c, del CAD:

“il documento d'identità munito di fotografia del titolare rilasciato su supporto informatico dalle amministrazioni comunali con la prevalente finalità di dimostrare l'identità anagrafica del suo titolare”



La CIE: caratteristiche

- Entro il 2009 deve sostituire i vecchi documenti cartacei.
- Svolge la doppia funzione di identificazione “a vista” e in rete.



La CIE: dati contenuti

Dati obbligatori:

- ✓ dati identificativi della persona
- ✓ codice fiscale

Dati facoltativi:

- ✓ gruppo sanguigno
- ✓ opzioni di carattere sanitario previste dalla legge
- ✓ dati biometrici
- ✓ altri dati utili alla razionalizzazione e semplificazione dell'azione amministrativa e dei servizi
- ✓ funzioni di pagamento

La CNS: definizione

Definita nell'art. 1 lett. d) del CAD

“il documento rilasciato su supporto informatico per consentire l'accesso per via telematica ai servizi erogati dalla pubblica amministrazione”



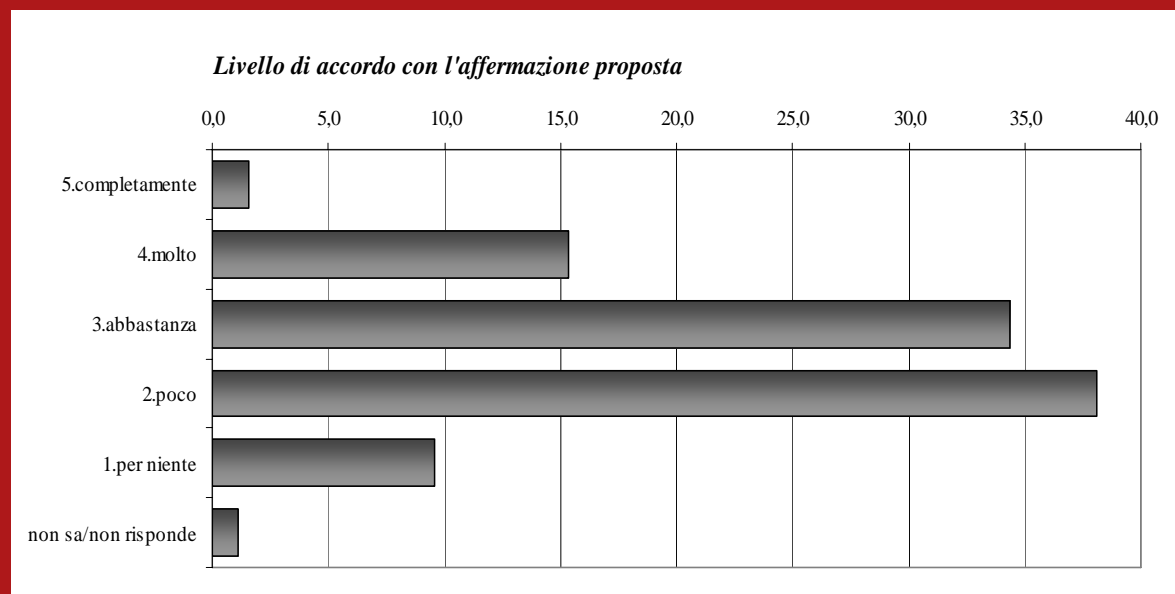
La CNS: caratteristiche

- È emessa dalle PA che intendano farlo, dietro richiesta del soggetto interessato;
- l'onere economico è a carico della PA che la emette;
- contiene i dati identificativi del titolare, la data di emissione e di scadenza, un certificato di autenticazione rilasciato da una Ente Certificatore accreditato;
- il supporto è idoneo a ospitare anche un certificato di sottoscrizione;
- ha validità determinata dall'amministrazione emittente, ma non più di sei anni.



“La PA vista da chi la dirige”

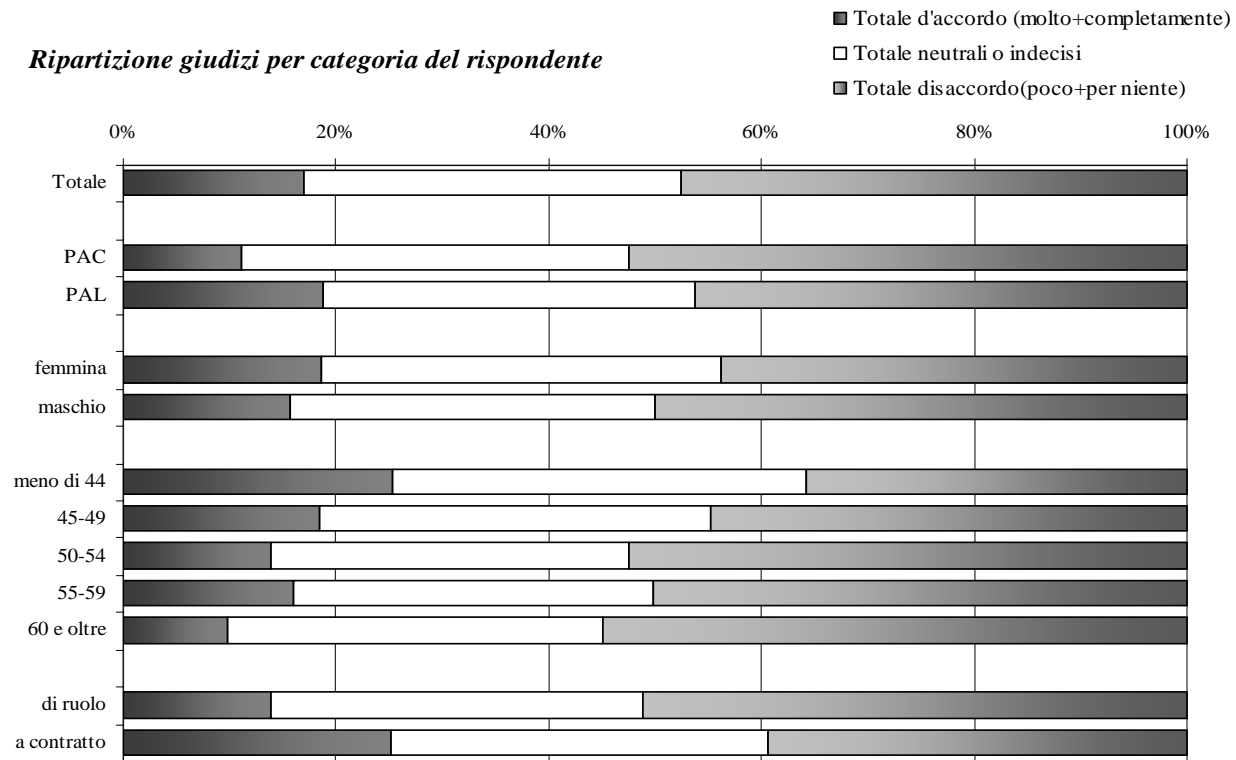
Nella mia P.A. i dirigenti sono incentivati ad introdurre innovazioni tecnologiche?



Totale disaccordo 47.7



Ripartizione giudizi per categoria del rispondente



Grazie per l'attenzione!!

www.promopa.it

